



**ROADIS**



**Informe Anual  
2016**



## ÍNDICE

1. Cartas del CEO y Presidente .....	3
1.1. Patrick Samson, Presidente .....	3
1.2. José A. Labarra, CEO de ROADIS.....	4
2. Órganos de Gobierno.....	5
2.1. Consejo de Administración.....	6
2.2. Comité ejecutivo.....	8
3. ROADIS en cifras .....	11
4. Detalle actividades.....	13
4.1. SBU Norteamérica .....	13
4.1.1. COPEXA Perote – Banderilla – Xalapa .....	15
4.1.2. CAMS Saltillo – Monterrey.....	16
4.2. SBU Sudamérica .....	17
4.2.1. VIABAHÍA BR 116 – 324 .....	19
4.3. SBU EMEA & Nuevos Mercados .....	19
4.3.1. A4 Madrid-Ocaña .....	21
4.4. SBU Asia .....	22
4.4.1. NH1 Tollway: Panipat – Jalandhar.....	25
4.4.2. NH2 Tollway: Varanasi – Aurangabad .....	25
4.4.3. NH6 Tollway: Gujarat – Hazira Port.....	26
4.4.4. NH8 Kishangarh – Ajmer Beawar .....	27
5. Perspectiva 2017 .....	28
6. Responsabilidad Social Corporativa .....	29
6.1. Deporte y salud para más de 130 niños.....	29
6.2. VIABAHÍA y Projeto Axé por la sostenibilidad .....	30
6.3. ROADIS dona equipos informáticos a una escuela de primaria en México .....	31
6.4. VIABAHÍA y su “Semana Nacional de Tráfico” pensada para conductores, pasajeros y niños .....	32



# ROADIS

## ROADIS, un referente en el sector de las autopistas

### EXCELENCIA CREANDO VALOR

Nuestra carta de presentación, a un año de nacer como empresa independiente, es absolutamente sólida. En apenas doce meses somos ya un referente entre las empresas de inversión y operación de infraestructuras, con más de 1.610 kilómetros de autopista gestionados, 3.250 millones de euros de inversión acumulada, presencia en cinco países de tres continentes y un fuerte apetito inversor para seguir creciendo.

## 1. Cartas del CEO y Presidente

### 1.1. Patrick Samson, Presidente

2016 ha sido un año relevante para ROADIS, ya que se ha consolidado como empresa independiente. Durante este periodo, ROADIS ha trabajado estrechamente con su único accionista, **PSP Investments**, para definir una estrategia de negocio a largo plazo y establecer las bases para la compañía a través de una serie de **iniciativas de mejora y crecimiento a largo plazo**.

Actualmente, en plena implementación de su estrategia de planificación a largo plazo, ROADIS busca convertirse en líder del sector y ser un referente en el campo de la gestión de infraestructuras. El camino es el correcto: el último informe anual de **'Public Works Financing'**, posiciona a ROADIS entre los principales grupos de concesión de infraestructuras del mundo. Este reconocimiento es una **muestra de la experiencia y reputación** de la empresa en el sector de inversiones en infraestructuras, a pesar de estar en su etapa inicial.

### Objetivos para 2017: Crecimiento y consolidación de la empresa

Para este año, ROADIS pretende consolidar su posición en los mercados en los que opera. La multinacional buscará entrar en nuevos mercados y reequilibrar su cartera de proyectos, tanto en términos de exposición de divisas como en su perfil de riesgo.

A pesar de la creciente demanda por activos de infraestructura básica, lo que presiona a la baja la rentabilidad, ROADIS aprovechará su experiencia técnica y de gestión para crear valor con sus activos en cartera y se centrará en nuevas oportunidades en las que ROADIS tenga una ventaja competitiva.

Para impulsar, todavía más, la creación de valor y el desarrollo estratégico, se implementaron en 2016 las siguientes iniciativas que redundarán en mejoras en 2017:

1. **Fortalecimiento de su capital humano**, mediante el refuerzo de su área Corporativa.
2. Creación del **Centro de Excelencia** y del **Departamento de Gestión de Transacciones**.



# ROADIS

3. Implantación de **nuevas políticas y procedimientos** orientados a asegurar una gestión sólida, fortaleciendo las áreas de gobierno corporativo, auditoría, control y toma de decisiones.

## La contribución de ROADIS al desarrollo comunitario

En 2016, ROADIS participó en su primera iniciativa de acción social, a través de la colaboración con la **Fundación Real Madrid** y el '**Indian Institute for Mother and Child (IIMC)**' para promover los valores inherentes del deporte. El proyecto se centrará en Calcuta e India, y la iniciativa buscará hacer una mayor contribución para satisfacer las necesidades nutricionales y de salud básicas de más de 130 niños y niñas.

## ROADIS: un referente en la gestión de infraestructuras

ROADIS se centra en conseguir la excelencia en la gestión de sus activos. A través de su personal especializado, la compañía está comprometida fuertemente con la innovación. Además, ROADIS realiza un gran **esfuerzo por ser fiel a los valores sociales en los países en los que está presente** a través de soluciones sostenibles e inteligentes que tienen un impacto positivo en esas comunidades. En conclusión, el objetivo de ROADIS es seguir ofreciendo rentabilidad a su accionista mediante la mejora continua de su operatividad y capacidad competitiva.

**Patrick Samson,**  
Presidente

## 1.2. José A. Labarra, CEO de ROADIS

ROADIS avanza hacia un futuro ilusionante. En 2016 hemos logrado crear unos **cimientos sólidos**, claves para una empresa de gran proyección en el ámbito de las infraestructuras: con una **inversión acumulada de 3.250 M€** y un equipo de **2.665 profesionales** entre empresas filiales y participadas, ROADIS gestiona **1.610 km de carreteras** repartidos en cuatro países: India, Brasil, México y España.

## El balance que podemos extraer del ejercicio 2016 es positivo

Desde el nacimiento de ROADIS en mayo de 2016, nos hemos estructurado en cuatro unidades estratégicas de negocio o SBUs (Asia, Norteamérica, Sudamérica y EMEA & Nuevos Mercados), desde donde trabajamos para consolidar y extraer el máximo valor de nuestros proyectos actuales y buscar nuevas oportunidades de negocio, tanto en los países en los que estamos presentes como en nuevos mercados que hemos identificado en el marco de nuestro plan estratégico.

En **India**, gestionamos cuatro concesiones bajo la dirección de la SBU de **Asia**. El posicionamiento de la compañía en este país es importante, siendo ROADIS el mayor gestor



# ROADIS

europeo de concesiones de autopistas. Los resultados de 2016 han sido muy positivos, con crecimientos de tráfico a tasas de doble dígito, y tenemos altas expectativas para este mercado, a la luz de las significativas reformas que se están llevando a cabo y que esperamos se traduzcan en un fortalecido, pero más sostenible, crecimiento del PIB.

La SBU de **Sudamérica** controla dos de las autopistas más importantes de **Brasil** que atraviesan el estado de Bahía, la BR-324 y BR-116. Los resultados han sido satisfactorios, lo que resulta especialmente importante teniendo en cuenta el momento que vive el país, caracterizado por el estancamiento económico y la inestabilidad política. Actualmente, los esfuerzos están centrados en el proceso de revisión quinquenal del proyecto, que consideramos será positivo y redundará en beneficios para todos.

La SBU de **Norteamérica** desarrolla su trabajo en dos grandes mercados estratégicos para nosotros: México y Estados Unidos. En **México**, ROADIS se mantiene como uno de los principales actores internacionales del sector. Nuestros activos allí, en particular la Autopista Saltillo-Monterrey, siguen ofreciendo unos magníficos resultados, con crecimientos de doble dígito en tráfico. A pesar de la incertidumbre inicial generada inmediatamente después del proceso electoral en EE.UU, la economía mexicana se ha comportado mejor de lo que algunos analistas predecían y sigue habiendo un *pipeline* interesante de nuevas oportunidades. Por otro lado, **Estados Unidos** es un mercado estratégico para ROADIS, donde la compañía tiene oficinas distribuidas por todo el país que están trabajando en la búsqueda de nuevas oportunidades de negocio. Nuestra estrategia allí pasa por generar nuestro propio *pipeline* de proyectos aprovechando nuestro conocimiento de ciertas áreas metropolitanas.

Por último, la SBU **EMEA & Nuevos Mercados** se ha focalizado en el análisis de oportunidades en varios mercados objetivo para ROADIS, como Portugal, Francia o Chile. La enorme liquidez en la economía global tras varios años de intereses bajos y de políticas de “*quantitative easing*” de la Reserva Federal y del Banco Central Europeo facilitan que exista una competencia en muchos casos feroz por los mismos activos en el mercado. El reto es, por lo tanto, saber identificar y priorizar aquellas oportunidades donde ROADIS pueda desplegar mejor sus ventajas competitivas.

Hemos conseguido llegar hasta aquí gracias al trabajo de todas las personas que formamos ROADIS y al apoyo de nuestro accionista, PSP Investments. Ahora tenemos que seguir trabajando para que 2017 sea un año en el que se refleje nuestro esfuerzo a través de la consolidación y el crecimiento de nuestra compañía.

**José A. Labarra,**

CEO de ROADIS

## 2. Órganos de Gobierno

A continuación, el Consejo de Administración y el Comité de Dirección de ROADIS.



## 2.1. Consejo de Administración



**Patrick Samson**

***PRESIDENTE***

Es Presidente del Consejo de Administración de ROADIS desde mayo de 2016. Finalizó sus estudios en 1994 en la Universidad Laval, en Ciudad de Quebec. Ese mismo año, entra a formar parte de la compañía PwC, en la que trabajó durante doce años ocupando puestos relacionados con el asesoramiento al sector de infraestructuras. En 2006 Patrick entra a formar parte de PSP Investments, siendo actualmente Managing Director del área de Inversiones de Infraestructuras, donde ha completado con éxito varias transacciones y actualmente supervisa varias compañías en cartera.

**Janis Carol Kong**

***Consejera Independiente***

Se incorporó al Consejo de Administración de ROADIS como Consejera Independiente en mayo de 2017. Actualmente, ocupa cargos similares en empresas como Aeropuertos de Copenhague, Grupo Portmeirion, Grupo TUI y el Aeropuerto de Bristol, donde ejerce como Presidenta del Consejo. A lo largo de su carrera profesional, Janis ha ocupado diversos puestos directivos en BAA Plc (ahora Heathrow Airport Holdings Ltd.), además de directora gerente del aeropuerto de Gatwick y presidenta de Heathrow Airport Ltd. durante cinco años, así como de Heathrow Express. Janis es Licenciada en Matemáticas y Psicología por la Universidad de Edimburgo y, además, completó su formación con el Programa de Dirección Avanzada en la Escuela de Negocios de Harvard.







**Gabriel Damiani**

*Consejero*

Miembro del Consejo de Administración de ROADIS desde mayo de 2016, Gabriel comenzó su carrera profesional en el National Bank de Canadá como Analista de Valores y Mercados. Posteriormente, trabajó en la industria de transporte en el área de Fusiones y Adquisiciones y Estrategia Corporativa de la compañía Bombardier. Se unió a PSP Investments en 2011 y es Director en el equipo de Infraestructura de PSP desde 2015, participando en varias transacciones en el sector de infraestructuras. Es experto en Economía, Administración y Finanzas por la Universidad McGill y HEC Montreal.

**José Antonio Labarra**

*Chief Executive Officer*

Ingeniero de Caminos, Canales y Puertos por la Universidad Politécnica de Madrid, Labarra comenzó su trayectoria profesional en Cintra, donde a lo largo de 13 años ocupó diferentes puestos de responsabilidad en Portugal, Canadá, España y EE. UU.

Posteriormente, se incorporó al Grupo Isolux como Director General de Concesiones de Autopistas. En esa etapa, lideró la implantación de la cartera de proyectos que hoy constituyen el punto de partida de ROADIS.





## 2.2. Comité ejecutivo



**Javier Álvarez**

*Chief Audit and Risk Officer*

Es Licenciado en Derecho y en Ciencias Económicas y Empresariales por la Universidad Pontificia Comillas (ICADE). Además, ha cursado un International Executive Program en la Escuela de Negocios INSEAD (campus de Fontainebleau). Álvarez cuenta con una dilatada experiencia en el sector de la construcción e infraestructuras, principalmente en Ferrovial donde, entre otros puestos, fue máximo responsable del conjunto del Grupo de las áreas de Control, de Auditoría Interna y de Riesgos. En el sector de las telecomunicaciones, fue Director de Auditoría en ONO.

Posteriormente, se incorporó a Isolux Infrastructure, donde ha gestionado los departamentos de Auditoría, Sistemas y Comunicación.

**Paulo Andre**

*Head of Brasil SBU*

Cuenta con una sólida y dilatada experiencia internacional en diferentes compañías y sectores como infraestructuras y energía, con especial énfasis en proyectos PPP.

Ha desempeñado diferentes posiciones en el área de financiación y gestión de proyectos, desarrollo de negocio, ingeniería, sistemas de peaje y operación y mantenimiento. Antes de incorporarse a ROADIS, trabajó en la compañía Apple.

En la actualidad ocupa la posición de CEO en Viabahía Concesionaria de Rodovías.





# ROADIS



## **Nithyanand Appakudal**

### *Head of Asia SBU*

Cursó un MBA en la Universidad Carnegie Mellon, y realizó un Máster en Finanzas. Cuenta también con una Licenciatura de Economía por la Universidad de Delhi.

Ha sido jefe comercial y responsable de desarrollo empresarial del área de Aeropuertos en el Grupo GMR. Durante sus años en GMR, dirigió la adquisición del Aeropuerto Internacional de Male y el Aeropuerto internacional de Cebú en Maldivas y Filipinas respectivamente. Cuenta con 22 años de experiencia en los sectores de infraestructuras, inmobiliaria, salud y automovilismo.

## **Esther Ayuso**

### *Head of EMEA & New Markets SBU*

Ingeniera de Caminos, Canales y Puertos por la Universidad Politécnica de Madrid y Máster en Gestión de Infraestructuras y Servicios Públicos, cuenta con una amplia experiencia internacional en proyectos PPP.

Anteriormente a su nombramiento de Directora de EMEA & New Markets en España, ocupó la posición de CEO de Indus Concessions, en India, desde el año 2009. Previamente a su entrada en ROADIS, desempeñó diferentes posiciones en OHL Concesiones.



## **José Ramón Ballesteros**

### *Center of Excellence*

Es Doctor Ingeniero de Caminos, Canales y Puertos por la Universidad Politécnica de Madrid y Licenciado en Administración y Dirección de Empresas.

Toda la carrera profesional de Ballesteros se ha desarrollado en el ámbito de las concesiones (Public-Private Partnerships), con distintas responsabilidades, tanto en la parte técnica y de operación como en la financiera y de gestión de activos. Fue CEO en la Sociedad Concesionaria Autovía A-4 Madrid S.A., miembro del Consejo de Administración de varios proyectos, así como Director de ROADIS USA.



## **Shawn Denton**

### ***Managing Director, Investments***

Es el responsable de supervisar las actividades de inversión del grupo. Antes de incorporarse a ROADIS, Shawn fue Director Senior de inversiones de PSP, uno de los mayores gestores de inversión de pensiones de Canadá, donde se centró en el área de inversiones no cotizadas globales, en particular, en infraestructuras.



Shawn cuenta con un MBA de la Universidad McGill y el título de abogado por la Universidad de Montreal.



## **Antonio J. Hernández**

### ***Human Resources Director***

Es Licenciado en Derecho, Máster en Dirección y Gestión de Recursos Humanos y Máster en Prevención de Riesgos Laborales. Ha trabajado como abogado en Corsan Corviam, donde fue asumiendo posiciones de mayor responsabilidad en el área de Relaciones Laborales y Administración de RRHH dentro del Grupo Isolux. Posteriormente, ocupó el cargo de Director de RR.HH. de Isolux Infraestructure durante cuatro años, puesto que desempeña en la actualidad en ROADIS.

## **Ana Lorente**

### ***General counsel***

Ana Lorente comenzó su carrera como abogada de Estudio Jurídico Serrano, un despacho de abogados de capital español y presencia internacional que tiene su sede central en Madrid. Posteriormente, se incorporó a Ferrovial, donde trabajó como abogada durante más de una década y ocupó la posición de Directora de Asuntos Legales Corporativos.



Durante los últimos seis años ha trabajado como Directora del Área Legal y Secretaria del Consejo de Obras Subterráneas, S.A. (OSSA), compañía especializada en minería, energía, servicios y construcción subterránea. Ana es Licenciada en Derecho por la Universidad Complutense de Madrid y ha completado su formación con numerosos cursos y seminarios de especialización.



# ROADIS



**José María Ojeda**

*Head of North America SBU*

Es Ingeniero de Caminos, Canales y Puertos y cuenta con un MBA. Se incorporó como Project Manager a Isolux Aparcamientos y, durante ocho años, fue Director de México de Isolux Infraestructure y luego ROADIS. Durante este periodo, adquirió una experiencia significativa en todos los aspectos relacionados con la búsqueda de oportunidades de negocio, financiación y gestión de concesiones de autopistas de peaje. Desde finales de 2016 es responsable de la SBU Norteamérica.

**Eduard Soler**

*Chief Financial Officer*

Es Licenciado en ADE por ESADE. Completó su formación en EE. UU. con un MBA en la Escuela de Negocios de Harvard.

Comenzó su trayectoria profesional en la firma de consultoría McKinsey&Company y seguidamente se incorporó a Abengoa, donde ocupó diferentes puestos relacionados con el desarrollo, gestión y financiación de infraestructuras. Recientemente, ocupó la posición de Executive Vice President, CFO y COO de Atlantica Yield, compañía cotizada en Nasdaq dedicada a la gestión de un portfolio global de activos de generación eléctrica, transmisión y agua.



## 3. ROADIS en cifras

En este primer ejercicio como compañía independiente, estas han sido las grandes magnitudes de ROADIS.

**304 M €**

**INGRESOS**  
**a cierre del año 2016**

**3.250 M €**

**INVERSIÓN**  
**acumulada**



# ROADIS

Cifras que inciden en la vida de miles de personas.

**2.665**

**EMPLEADOS**

**que hacen que ROADIS sea un referente en el sector.**

Movimientos que conectan culturas y economías.

**181.670**

**TRÁFICO**

**Media diaria de vehículos que se trasladan por las autopistas de ROADIS.**

Distancias que apuntalan el progreso.

**1.610**

**KILÓMETROS**

**gestionados por ROADIS de una forma sostenible y que impulsan la economía de las regiones.**



## 4. Detalle actividades

ROADIS, con presencia en cinco países de tres continentes, es una compañía muy diversificada. Algunos de los mercados clave para la compañía son India, Brasil y México, donde ROADIS gestiona concesiones de infraestructuras de gran importancia para cada uno de ellos. Además, EE. UU. es un mercado objetivo estratégico para ROADIS, por lo que la compañía tiene presencia en varios estados con equipos dedicados a la búsqueda de nuevas oportunidades de negocio. En España, donde ROADIS tiene su centro de decisión mundial, la multinacional gestiona -entre Madrid y Ocaña- un tramo de una de las autopistas más importantes del país, la A4. Para asegurar una adecuada gestión de los proyectos y tener la capilaridad suficiente para crecer, ROADIS se estructura en cuatro Unidades Estratégicas de Negocio o SBUs.

### 4.1. SBU Norteamérica

En Norteamérica, estamos presentes en dos grandes mercados: México, donde además de buscar nuevas oportunidades, operamos con éxito dos autopistas de peaje de gran relevancia, ya que forman parte de dos de los principales corredores comerciales del país; y Estados Unidos, un mercado estratégico para ROADIS, donde la compañía está presente en varias zonas del país buscando nuevas oportunidades de negocio.

“2016 ha sido un año realmente productivo para ROADIS en México: **El tráfico, los ingresos y la liquidez** en las dos autopistas de peaje que gestionamos en el país, **han experimentado un fuerte crecimiento** de hasta dos dígitos. Son muy buenas noticias, y más al considerar que **esta tendencia se mantiene**, y continúa durante el primer semestre de 2017. El país se enfrentó a **diversos desafíos** durante el ejercicio 2016. Entre ellos, la **incertidumbre económica** derivada del proceso electoral en EE. UU. Por este hecho, toda la economía mexicana sufrió un comportamiento anormal que comenzó en noviembre de 2016 y se mantuvo hasta enero de 2017. Actualmente, podemos decir que la situación se ha estabilizado.

En Estados Unidos nuestro foco ha sido la búsqueda de **nuevas oportunidades de inversión**. Hemos reforzado nuestro equipo local, distribuido por varias zonas del país de especial atractivo para nuestro negocio. En estos mercados prioritarios dentro de los Estados Unidos, nuestra estrategia se basa en ser proactivo con las Administraciones Públicas que gestionan activos de transporte presentando propuestas de inversión que puedan interesarles. En un mercado tan competitivo como el norteamericano, donde cualquier activo que se pone a la venta de manera formal recibe el interés de muchos posibles compradores, es fundamental ser capaz de **construir una cartera de oportunidades propia** en la que apalancar las ventajas competitivas de ROADIS».

José María Ojeda,

Head of SBU



# ROADIS

**155**  
**KILÓMETROS**

**de carreteras gestionadas por  
SBU Norteamérica**

**13.768**  
**VEHÍCULOS DIARIOS**

**en 2016**

“En 2017, nos enfrentamos a desafíos interesantes. Es el año previo a las Elecciones Presidenciales en México, lo que típicamente implica una desaceleración significativa en las licitaciones públicas y la inversión. Las decisiones del Gobierno se tomarán pensando en los posibles resultados de 2018.

Como **parte de la estrategia general de crecimiento** de ROADIS, México es un mercado por el que queremos seguir apostando, con lo que hemos estudiado diferentes **oportunidades de inversión**. El Gobierno mexicano tiene como una de sus prioridades el desarrollo de la red viaria el país, ya sea mediante el desarrollo y construcción de nuevas autopistas, con una inversión anunciada de más de 10.000 millones de dólares, o mediante la privatización de alguna de las grandes autopistas de peaje que están hoy en manos públicas. Todos estos planes pueden ser una gran oportunidad para nosotros. Por ello, desde ROADIS estamos preparados y en alerta para intentar capturar algunas de estas oportunidades aprovechando nuestro profundo conocimiento del país”.

**Carlos Redondo,**

Country Manager

## **MÉXICO: Situación del país.**

A pesar del periodo de inestabilidad inmediatamente posterior a la finalización del proceso electoral en Estados Unidos, México presenta unas perspectivas económicas mejores de las que muchos analistas económicos predecían. Tal y como apunta la OCDE en su informe anual de enero de 2017, «las ambiciosas reformas estructurales y las sólidas políticas macroeconómicas han asegurado la resistencia de la economía, sumamente abierta, ante las desafiantes condiciones mundiales. **El crecimiento de la productividad de México repuntó** recientemente en los sectores que se beneficiaron de las reformas estructurales: energético (electricidad, petróleo y gas), financiero y de telecomunicaciones».

Además, cabe destacar que, según la Secretaría de Comunicaciones y Transporte (SCT), **el tráfico medio diario de las autopistas no ha dejado de crecer**. Así, el tránsito de coches, autobuses y camiones en el año 2000 era de 690.067, para pasar en 2016 a 1.321.308. Bajo este marco, ROADIS ratifica su compromiso de presencia en el país con un esquema de funcionamiento sostenible, transparente y sólido. A su favor: su conocimiento del mercado, sus exhaustivos análisis económicos y riesgo de la zona y la estabilidad del país.



# ROADIS

**10.444**  
**MILLONES DE**  
**DÓLARES**

**en nueva inversión anunciada**

**1.321.308**  
**TRÁFICO MEDIO**  
**DIARIO ESTIMADO**

**en autopistas en 2016**

## Proyectos de ROADIS en México

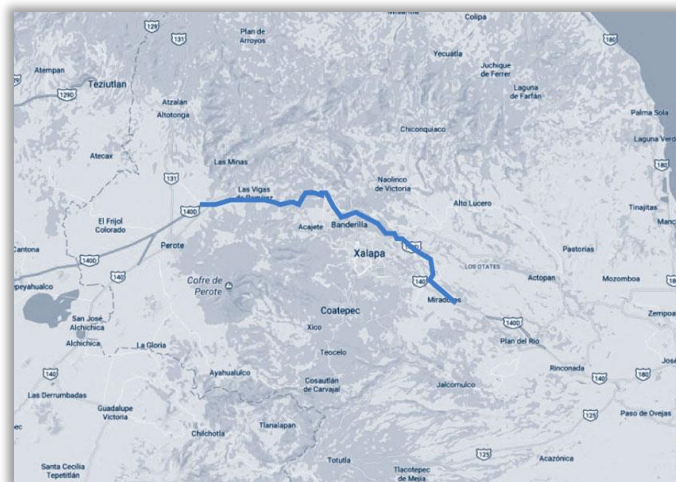
En México, ROADIS gestiona **dos importantes nudos de conexión del país** que se encuentran plenamente operativos desde su apertura al tráfico en 2012.

La concesión por 45 años de las autopistas Saltillo-Monterrey y Perote-Banderilla-Xalapa, que comprenden 155 kilómetros, ofrece a la compañía participar en dos vías de comunicación estratégicas del país.

### 4.1.1. COPEXA Perote – Banderilla – Xalapa

La Concesión se ocupa de la construcción, operación y mantenimiento de dos tramos de peaje en México (Perote-Banderilla y Libramiento de Xalapa).

Parte del proyecto comenzó a operar en julio de 2012; y a 31 de diciembre del mismo año ya operaba en su totalidad. Es la vía más moderna y segura del estado de Veracruz. Con cuatro carriles, está diseñada para aportar una mayor fluidez del tráfico y reducir el tiempo y los costos entre Ciudad de México a Veracruz.





# ROADIS

**60**  
**KILÓMETROS**  
**Extensión**

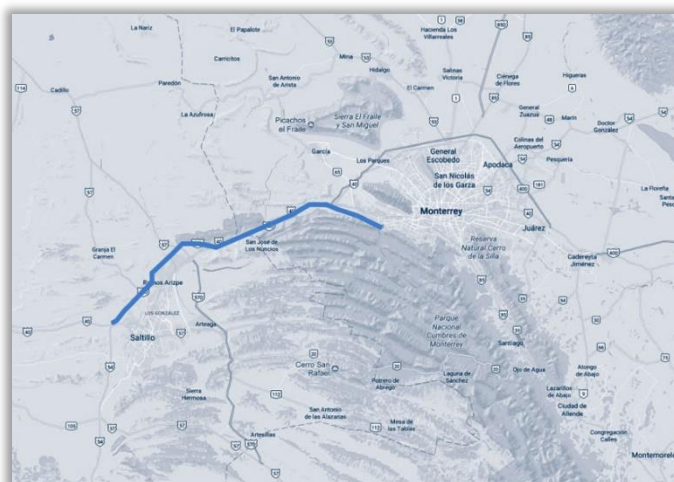
**45**  
**AÑOS**  
**Período de concesión**

## 4.1.2. CAMS Saltillo – Monterrey

Concesión encargada de la construcción, operación y mantenimiento de la autopista de México (Monterrey Saltillo). La concesión está en pleno funcionamiento desde el 31 de diciembre de 2011.

Es una vía de gran capacidad que mejora la conectividad de estas dos ciudades del norte del país: Saltillo, capital del estado de Coahuila de Zaragoza, y Monterrey, la ciudad y capital más poblada del estado de Nuevo León. Así, esta autopista representa un eje competitivo para los más de cinco millones de habitantes que viven en las áreas metropolitanas de estas ciudades, que incluyen algunas de las zonas industriales más relevantes del país.

En 2014, la firma gana el Premio Project Finance Deal of the Year que otorga la publicación internacional World Finance por la refinanciación de la autopista Monterrey. Gracias a esta operación, se consiguieron 300 millones de dólares, lo que supuso todo un hito en el mercado de capitales mexicanos.





# ROADIS

**95**  
**KILÓMETROS**

**Extensión**

**45**  
**AÑOS**

**Período de concesión**

## 4.2. SBU Sudamérica

“Ante la situación delicada que enfrenta Brasil y por la importancia que tiene para la recuperación económica la reanudación de las inversiones, la propuesta actualmente en ejecución de **adecuar los contratos vigentes de las concesiones** de infraestructuras a los impactos de la crisis económica, parece ser la mejor salida. En VIABAHÍA, somos responsables de la concesión de **dos de las carreteras** más importantes **que cruzan el estado de Bahía**: la BR-324 y la BR-116; y estamos convencidos de que esta estrategia redundará en una mejora de las infraestructuras y en un mejor servicio.

Nuestra misión es y será trabajar duramente para miles de usuarios diarios que hacen uso de las carreteras que gestionamos. Con el esfuerzo y dedicación de todos, estamos seguros de que el país saldrá de la situación actual y el progreso volverá a su notable pasado reciente. Cuando llegue ese momento, estaremos listos para operar con la máxima exigencia».

**Paulo André,**  
Head of South America SBU

**681**  
**KILÓMETROS**

**de carreteras gestionadas por**  
**SBU Sudamérica**

**12.391**  
**VEHÍCULOS DIARIOS**

**en 2016**

### BRASIL: Situación del país.

En la actualidad, la SBU de Sudamérica se enfoca fundamentalmente en la gestión de nuestros activos en Brasil y las oportunidades de negocio en ese país. Brasil atraviesa una fase complicada. Así lo refleja el ranking de la cadena de logística del Banco Mundial, en el que el país figura en el puesto 55 de entre los 160 analizados, descendiendo diez puestos en



# ROADIS

comparación con el mismo estudio de 2012. El dato revela que los diferentes programas implantados en los últimos años para mejorar las concesiones del sector de las infraestructuras, como el de Aceleración del Crecimiento (PAC), de Inversión en Logística (PIL), y, el más reciente, Asociaciones en inversiones (PPI) no aportan soluciones suficientes para mejorar la situación.

A pesar de haber anunciado un ambicioso plan que prevé la **construcción de 2.607 kilómetros de carretera con una inversión de 21.000 millones de dólares en los próximos años**, con la crisis económica, y en pleno estado de recesión, **la tendencia del gobierno federal es continuar valiéndose de inversiones privadas en infraestructuras** para conciliar la reanudación del crecimiento con el ajuste fiscal. Ante esta situación, la revisión o reequilibrio de los contratos existentes (Revisión Quinquenal), antes mencionada, es esencial para poder movilizar la inversión privada hacia nuevos proyectos.

Otro de los retos ante los que se encuentra Brasil, con 1,8 millones de kilómetros de carreteras construidos que representan más de la mitad de toda la infraestructura del transporte público, **es mejorar la seguridad de sus vías**. Según los estudios analizados, el 63% de las ciudades con más de 300.000 habitantes utilizan medios de transporte ilegales, inseguros y poco fiables. Una mejora en la dotación de carreteras es clave para solucionar este problema.

Estos numerosos desafíos del actual sistema de infraestructuras son sinónimo de importantes oportunidades de crecimiento e inversión.

La experiencia en el país, el número de kilómetros gestionados en una de las principales autopistas del país, VIABAHÍA -con un contrato de explotación de 25 años- sitúan a ROADIS en una excelente posición para operar, invertir y estar presente de una manera sostenible en Brasil.



## Proyectos de ROADIS en Brasil

ROADIS gestiona la autopista BR116, que recorre el país de norte a sur atravesando el área geográfica de Bahía. En 2013 se cerró la financiación de esta autopista con el Banco Nacional de Desarrollo Económico y Social de Brasil. ROADIS también opera en la carretera BR 324, que conecta las ciudades de Salvador de Bahía y Feira de Santana.

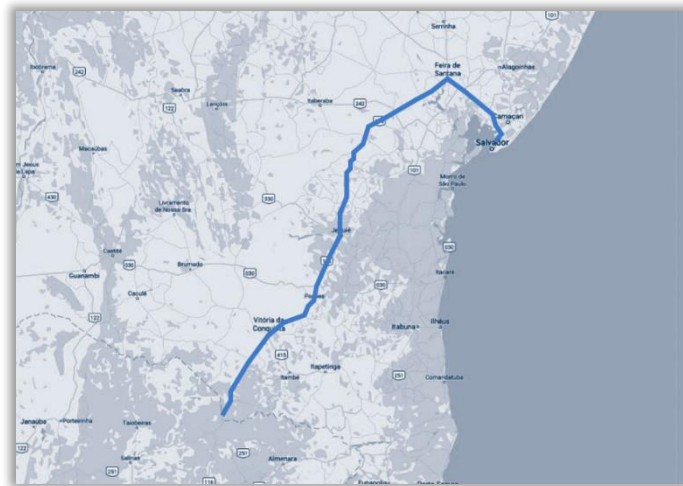


# ROADIS

#### 4.2.1. VIABAHÍA BR 116 – 324

El transporte por carretera es el más utilizado en el país, por lo que el mercado de infraestructuras viarias de Brasil representa una importante oportunidad de crecimiento. En los últimos años, la compañía ha incrementado sus expectativas gracias al plan de infraestructuras del gobierno brasileño.

ROADIS gestiona la autopista BR116, que recorre el país de norte a sur atravesando el área geográfica de Bahía. En 2013 se cerró la financiación de esta autopista con el Banco Nacional de Desarrollo Económico y Social de Brasil. ROADIS también opera en la carretera BR 324, que conecta las ciudades de Salvador de Bahía y Feira de Santana.



**681**  
**KILÓMETROS**  
**Extensión**

**25**  
**AÑOS**  
**Período de concesión**

### 4.3. SBU EMEA & Nuevos Mercados

La SBU EMEA & Nuevos Mercados se ocupa de la gestión de activos y el crecimiento en Europa, Oriente Próximo y África desde las oficinas centrales de la multinacional, ubicadas en Madrid. Desde España, **la compañía gestiona una importante autopista del centro del país** y adicionalmente **busca oportunidades de negocio** para abrir nuevos mercados, principalmente



# ROADIS

en Europa. Además, esta unidad de negocio apoya también el desarrollo de negocio en mercados nuevos en otros continentes, principalmente Sudamérica.

“2016 ha supuesto para ROADIS EMEA & Nuevos Mercados **el inicio de nuevos desafíos y objetivos**. Desde un punto de vista operativo, la autopista A4, entre Madrid y Ocaña (España), siguió el camino de crecimiento y consolidación de la economía española, con un incremento del 3,2% del tráfico con respecto al año anterior. En 2017, las previsiones de crecimiento de tráfico en España se sitúan en torno al 3,3%; algo superiores que las expectativas de crecimiento del Producto Interior Bruto español.

Respecto al desarrollo de negocios, en 2016 la división de **ROADIS EMEA & Nuevos Mercados aterrizó en nuevos puntos estratégicos para la compañía**. El estudio pormenorizado de diversas ofertas y su presentación en **Portugal, España, Reino Unido, Francia, Chile y Perú**, sientan las bases de la compañía para incrementar su presencia global durante 2017”.

**Esther Ayuso,**

Head of EMEA & New Markets SBU

**64**  
**KILÓMETROS**

**de carreteras gestionadas por  
SBU EMEA & Nuevos Mercados**

**77.000**  
**VEHÍCULOS DIARIOS**  
**en 2016**

## ESPAÑA: Situación del país.

En España **ROADIS es responsable del mantenimiento y operación de una sección de la A-4**, uno de los ejes más importantes del país, que conecta el centro y el sur de la Península.

El Gobierno actual acaba de presentar la puesta en marcha de un macroplan de inversión extraordinaria en carreteras de alta capacidad, principalmente autovías. Un plan que está previsto acometerse, con capital privado y financiación europea.

Según fuentes oficiales, el plan de inversión público-privado (que prevé una inversión de 5.000 millones de euros) servirá para: completar tramos de autovía, solucionar los cuellos de botella que se forman en algunas carreteras, mejorar y adaptar las autovías a las nuevas normativas de emisiones de CO2, de seguridad y de ruido, así como su mantenimiento. El principal objetivo es **volver a construir carreteras por medio de la colaboración público-privada**. Esta inversión refuerza la **apuesta gubernamental por una importante red vial**, vital para el desarrollo del país, que se ha ido materializando de una forma casi constante desde 1984 hasta la actualidad. Esta nueva apuesta se puede ver complementada con otras posibles iniciativas, como por ejemplo, la relicitación de las nueve autopistas de peaje en proceso de



# ROADIS

liquidación y gestionadas a partir de enero de 2018 por la entidad pública Seittsa, entre las que se incluyen las carreteras llamadas Radiales en el área metropolitana de Madrid.

Dado que el **94,3% del tráfico de mercancías se realiza por carretera**, según datos del Ministerio de Fomento, el reto pasa por su mantenimiento y por la búsqueda de soluciones eficaces en cuanto a su gestión y financiación.

En este nuevo entorno económico en España y de nuevos planes y oportunidades en el campo de las infraestructuras viarias, ROADIS va a aprovechar su presencia local y conocimiento operativo para relanzar su apuesta por España y canalizar parte de su inversión objetivo en este mercado.

Adicionalmente a España, ROADIS va a mantenerse atenta a las oportunidades que aparezcan en otros mercados, principalmente europeos, aunque no exclusivamente.



## Proyectos de ROADIS en España

La concesión de **64 kilómetros de longitud entre Madrid y Ocaña**, con una intensidad media de tráfico de 77.000 vehículos diarios, es un eje importante para la actividad de ROADIS en España.

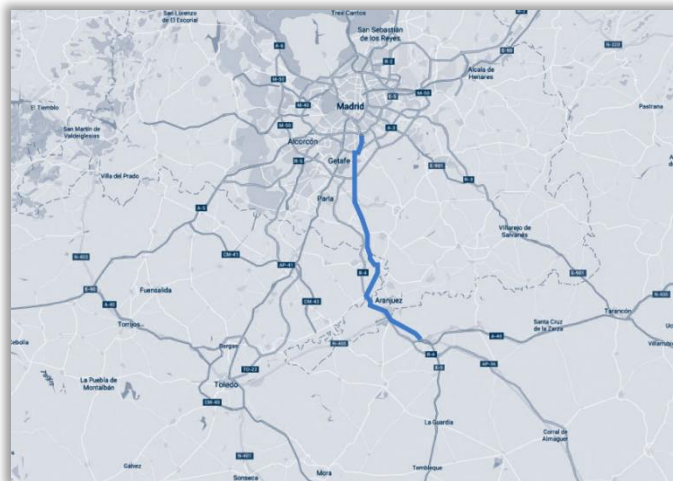
### 4.3.1. A4 Madrid-Ocaña

ROADIS es responsable del mantenimiento y operación del tramo de la autovía A4 más cercano a Madrid, una de las principales autopistas de España y principal vía de comunicación entre el centro y sur de la Península.

La concesión comenzó a operar parcialmente en 2010 y, completamente, el 31 de diciembre de 2011.



# ROADIS



**64**  
**KILÓMETROS**  
**Extensión**

**19**  
**AÑOS**  
**Período de concesión**

## 4.4. SBU Asia

ROADIS Asia es responsable de la gestión de los activos de carreteras en India y, al mismo tiempo, busca nuevas oportunidades de negocio en otras zonas geográficas de Asia y el Pacífico. En India, ROADIS opera cuatro activos que suman un total de 710 km de gestión, y goza de una fuerte reputación gracias a la red de socios que ha creado en los últimos nueve años. El amplio conocimiento y experiencia de ROADIS en el país ofrece una excelente oportunidad para expandirse a otras regiones, donde las inversiones en infraestructura son vitales para el desarrollo.

«El año pasado ha sido excepcional para ROADIS en India. A pesar de la desmonetización que afectó gravemente al crecimiento económico del país y, por tanto, al tráfico, la empresa logró crecer en un 10%. Al mismo tiempo, ROADIS redujo sus costos de operación y financiamiento a través de una serie de acciones, manteniendo los altos niveles de calidad y seguridad en sus carreteras. Entre las iniciativas que se llevaron a cabo para maximizar el valor de los accionistas, se incluyen la imposición de tasas adicionales sobre vehículos sobrecargados, la implementación de carriles ETC y un progreso considerable en la construcción pendiente de los activos.

ROADIS mantiene un fuerte compromiso con la India, y las perspectivas del país a largo plazo son brillantes. Mientras que la desmonetización ha terminado, esperamos que la economía comience la recuperación en la segunda mitad del año, principalmente debido al impacto del



# ROADIS

GST en la producción industrial. A pesar de los contratiempos, esperamos que el crecimiento de este año supere el 10%. La recolección en el gasto del consumidor y las inversiones privadas pueden impulsar, aún más, nuestra línea superior. También estamos en proceso de implementar varias iniciativas estratégicas en la organización basadas en nuestro éxito el año pasado. A través de estas iniciativas, no solamente esperamos aumentar el retorno de nuestros accionistas, sino también proporcionar vías de crecimiento a nuestros empleados y seguridad para nuestros usuarios”.

**Nithyanand Appakudal,**

Head of Asia SBU

**710**  
**KILÓMETROS**

**de carreteras gestionadas por  
SBU Asia**

**58.015**  
**VEHÍCULOS DIARIOS**

**en 2016**

## India: Situación del país.

Con un total de 710 kilómetros, ROADIS es el mayor gestor europeo de concesiones de autopistas en India. Dado el potencial económico del país asiático de cara al futuro y la necesidad de fortalecer el transporte por carretera, vitales para el desarrollo de la región, ROADIS pretende seguir invirtiendo en la gestión y mantenimiento de infraestructuras, unas vías que apuntalan la economía del país y se configuran en la actualidad como el principal medio de transporte.

Para entender la realidad del sector logístico en la región, es importante destacar que India, con 4,9 millones de kilómetros construidos, es el segundo país del mundo con mayor red de carreteras. Además, el 80% del tráfico interno de pasajeros se hace por tierra y el 65% del transporte de mercancías circula por sus vías, según datos de India Brand Equity Foundation (IBEF), un organismo dependiente del Ministerio de Comercio.

El importante crecimiento económico que experimentará el país asiático dentro de la economía mundial será uno de los puntales para el desarrollo de sus infraestructuras.

Esas previsiones económicas y la clara apuesta del Gobierno por una serie de políticas para crear nuevas carreteras y modernizar los muchos kilómetros de vías existentes son dos aspectos que implican una importante actividad en el sector de obras públicas en India.

Pero además de esas excelentes previsiones para los próximos años, crear nuevas infraestructuras y mejorar las existentes es una de las prioridades del Gobierno indio. Consciente de la necesidad de contar con una red de carreteras adecuada para atender el aumento del tráfico y la circulación de mercancías, el Gobierno ha incrementado en los



# ROADIS

últimos cinco años de manera significativa sus partidas presupuestarias dedicadas a la mejora de sus vías. Y se espera que continúe haciéndolo en los próximos años.

## Políticas que fomentan la inversión

Según IBEF, para incentivar la inversión extranjera en el sector, el Ministerio de Transporte y Carreteras planea ofrecer coberturas de riesgo a los operadores foráneos. Asimismo, el Gobierno está trabajando para mejorar los marcos de actuación entre la Administración y los operadores privados.

En este contexto, ROADIS ratifica su compromiso de presencia en el país con un esquema de funcionamiento sostenible, transparente y sólido.

**4,9**  
**MILLONES DE**  
**KILÓMETROS**  
**de carreteras construidos**

**80%**  
**TRÁFICO DE**  
**PASAJEROS**  
**es por carretera**

**65%**  
**TRÁFICO DE**  
**MERCANCÍAS**  
**es por carretera**

## Proyectos de ROADIS en India

ROADIS gestiona cuatro autopistas en India:

- Panipat – Jalandhar (NH1)
- Varanasi – Aurangabad (NH2)
- Hazira – Vadodara (NH6)
- Kishangarh – Beawar (NH8)

En total, son 710 los kilómetros gestionados en India, lo que convierte a ROADIS en la mayor concesionaria europea de autopistas en el país.

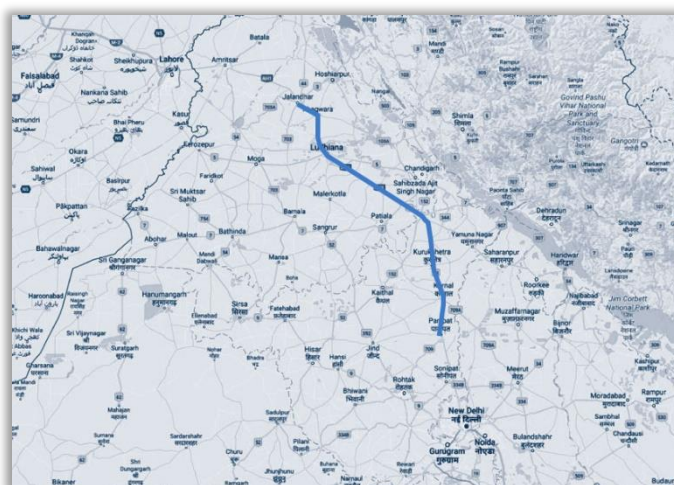


# ROADIS

## 4.4.1. NH1 Tollway: Panipat – Jalandhar

Este proyecto, que se otorga en 2008, consiste en la construcción, en la NH-1, de seis tramos de la sección Panipat Jalandhar (longitud 291,10 km) en los estados de Haryana y Punjab. El proyecto consiste en el diseño, construcción, financiación, operación y transferencia; por un plazo de concesión de 15 años. ROADIS tiene una participación del 61% en el proyecto.

La concesión es una parte de la carretera nacional que conecta Delhi con las ciudades del norte de Ludhiana y Jalandhar.



**291**  
**KILÓMETROS**  
**Extensión**

**15**  
**AÑOS**  
**Período de concesión**

## 4.4.2. NH2 Tollway: Varanasi – Aurangabad

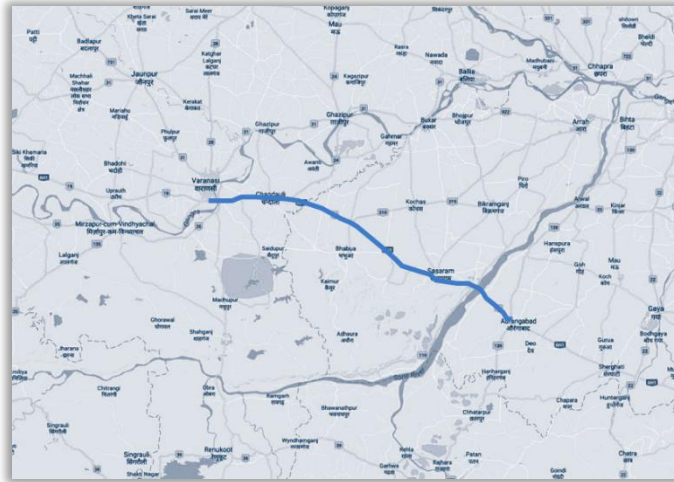
Este proyecto, que se otorga en 2010, consiste en seis vías, en la NH-2, de la sección de Varanasi Aurangabad (longitud 192.40 km) en los estados de Uttar Pradesh y Bihar. El proyecto consiste en el diseño, construcción, financiación, operación y transferencia; por un plazo de concesión de 30 años. ROADIS tiene una participación del 50% en el proyecto.

La concesión es una parte de la autopista de Delhi – Kolkata, que conecta las ciudades de Aurangabad, en Bihar, y Varanasi, en Uttar Pradesh. Aparte de la importancia de Varanasi



# ROADIS

como uno de los principales centros de peregrinación en la India, la zona está rodeada de carbón y minas de arena de las fábricas, lo que generan un importante tráfico comercial.



**192**  
**KILÓMETROS**  
**Extensión**

**30**  
**AÑOS**  
**Período de concesión**

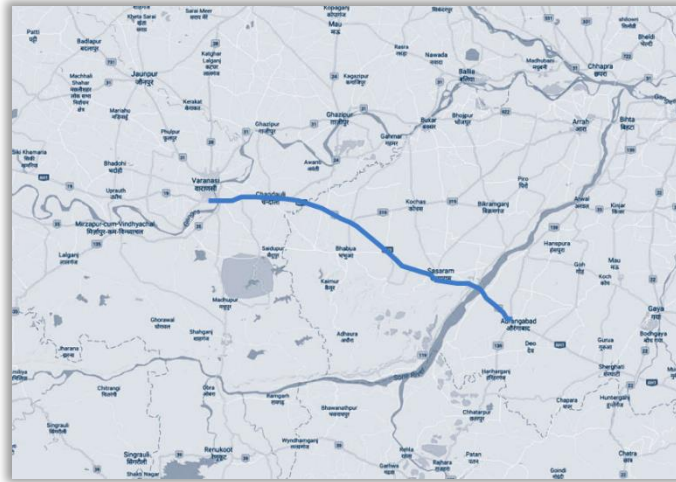
## 4.4.3. NH6 Tollway: Gujarat – Hazira Port

Este proyecto, adjudicado en 2009, comprende cuatro vías de la sección, en la NH-6, de puerto de Gujarat – Hazira (longitud 131,50 km) en el estado de Gujarat. El proyecto consiste en el diseño, construcción, financiación, operación y transferencia; por un plazo de concesión de 20 años. ROADIS tiene una participación del 50% en el proyecto.

El tramo conecta la ciudad de Surat (la octava ciudad más poblada de la India y la segunda en el estado después de Ahmedabad) al puerto de Hazira, que es uno de los principales puertos industriales y comerciales a lo largo del corredor industrial entre Delhi y Mumbai.



# ROADIS



**133**  
**KILÓMETROS**  
**Extensión**

**19**  
**AÑOS**  
**Período de concesión**

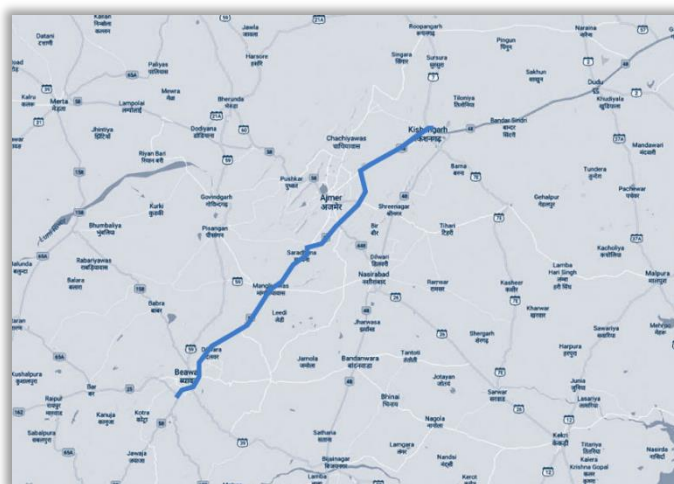
#### 4.4.4. NH8 Kishangarh – Ajmer Beawar

Este proyecto, adjudicado en 2009, incluye seis vías de la sección, en la NH-8, de Kishangarh-Ajmer-Beawar (longitud 93,56 km) en el estado de Rajasthan. El proyecto consiste en el diseño, construcción, financiación, operación y transferencia; por un periodo de concesión de 18 años. ROADIS tiene una participación del 50% en el proyecto.

Este tramo es una parte de la carretera Ajmer – Jaipur, una de las carreteras más importantes de Rajasthan. La zona es el hogar de los productores de piedra caliza, cemento y otras empresas de materiales de construcción en la India.



# ROADIS



**94**  
**KILÓMETROS**  
**Extensión**

**18**  
**AÑOS**  
**Período de concesión**

## 5. Perspectiva 2017

Mirando hacia el futuro, ROADIS tiene como prioridad la continua creación de valor: optimizando los proyectos anuales y creciendo. Esto implica el desarrollo de nuevas oportunidades en los mercados donde ya está presente y en nuevas áreas geográficas; siempre con el foco en la generación de flujo de caja visible como objetivo básico para ser sostenible y rentable en el tiempo.

**304 M €**  
**FACTURACIÓN**  
**a cierre del año 2016**

ROADIS tiene como objetivo invertir hasta 3.000 millones de dólares en los próximos cinco años en *equity* de nuevos proyectos. Su objetivo: ampliar los lugares donde opera y mejorar las infraestructuras donde está presente. ROADIS busca alcanzar un crecimiento sostenido



equilibrando en el portfolio los mercados emergentes, de alta rentabilidad, con presencia relevante en mercados más maduros como Europa y EE. UU.

ROADIS estudia de una manera exhaustiva los países para invertir y las distintas oportunidades que se le presentan. Antes de realizar cualquier operación, la compañía analiza -entre otros parámetros- la tasa de beneficio, el marco legal y político de las zonas donde operaría, la calidad crediticia de los socios, el riesgo de tipo de cambio, el Retorno de la Inversión (ROI) y la exposición al país.

En definitiva, de cara a los próximos ejercicios, ROADIS planea entrar en nuevos mercados como Perú, Chile y Colombia, además de expandirse en economías más consolidadas como EE. UU. y Europa. Por supuesto, sin olvidar seguir creciendo, y mejorando las operaciones existentes en México, Brasil e India.

## 6. Responsabilidad Social

Búsqueda de la excelencia, eficiencia y sostenibilidad son tres de las características que definen el ADN de ROADIS; un actor que, desde el sector de las infraestructuras, contribuye al progreso de las comunidades donde trabaja. Como compañía global, ROADIS defiende la integridad, el cumplimiento de la legalidad, la diversidad y la colaboración como máximas. En el ámbito profesional, la compañía apuesta por el trabajo en equipo, el esfuerzo orientado a los resultados, el liderazgo de los profesionales de la empresa en los diferentes ámbitos en los que ejercen y la innovación.

### 6.1. Deporte y salud para más de 130 niños

#### ROADIS, con la Fundación Real Madrid y el IIMC en Calcuta

Esta actividad comenzó en 2011 y **beneficia a más de 130 niñas y niños de entre 5 y 15 años** con actividades deportivas, nutricionales y atención sanitaria; sin importar las aptitudes, capacidades o habilidades deportivas de los niños, velando siempre por la inclusión de los más desfavorecidos en una de las regiones más necesitadas del planeta.

Gracias a esta colaboración, la labor del IIMC en India se ve reforzada. ROADIS inició así una línea de Responsabilidad Social Corporativa para compartir proyectos sociales en aquellos países donde desarrolla su actividad. *“Con este acuerdo ROADIS se suma a la acción de la Fundación Real Madrid en India, donde ayudaremos al IIMC a cambiar la vida a cientos de niños”,* señaló José Antonio Labarra, CEO de ROADIS.

#### ROADIS: El compromiso del desarrollo en las zonas donde opera

Para subrayar la presencia de ROADIS en la India, y reafirmar el compromiso de la empresa en este proyecto, Nithya Appakudal y Álvaro Santos, SBU Head-Asia y CFO de Asia



respectivamente, visitaron las instalaciones de la Escuela Sociodeportiva de Kheadah, ubicada en un área rural del sur de Calcuta.



Realizaron un recorrido que comenzó en el centro del IIMC, donde pudieron conocer de primera mano el hospital, el programa de apadrinamiento, el centro de costura y la guardería. Posteriormente, se trasladaron a Kheadah para visitar el colegio del IIMC “Sikshangan Challapara” y el internado. Desde allí, se desplazaron hasta la sede de la Escuela Sociodeportiva de la Fundación Real Madrid. Visitaron el campo de fútbol y conocieron a los

entrenadores de la escuela, que dirigieron un entrenamiento con la colaboración de Ignacio Abascal, formador de fútbol del área internacional de la FRM.

Gracias a esta Escuela, estos niños tienen la oportunidad de participar en las sesiones de entrenamiento de fútbol al finalizar el horario escolar.

## 6.2. VIABAHÍA y Projeto Axé por la sostenibilidad

VIABAHÍA, socio de Projeto Axé en cuestiones relacionadas con la inclusión social, generación de ingresos y sostenibilidad, contribuyó con la donación de uniformes en desuso. Los niños y adolescentes de Projeto los transformarán en productos sostenibles como fundas para móviles, neceseres, bolsas porta objetos, llaveros y bolsas ecológicas.

Alana Batista, Ingeniera de Seguridad de la compañía VIABAHÍA, entregó la primera remesa de uniformes a la Coordinadora de Projeto, Queila Brito, quien afirmó que la colaboración con VIABAHÍA es de gran importancia para la organización y pone de manifiesto su conciencia socio ambiental.

Además de la lógica disminución de residuos que supone reutilizar, esta iniciativa aporta otros beneficios como:





# ROADIS

- **Social:** Menor número de niños y adolescentes en situación de riesgo en las calles.
- **Económico:** Ahorro de costes al no desechar los uniformes.
- **Jurídico:** Cumplimiento de la legislación ambiental relativa al reciclaje y reutilización de residuos.

*“Queremos poner de nuestra parte para que las personas continúen desarrollando este bellissimo trabajo dentro de Projeto Axé, con acciones que fortalecen nuestra cultura local y ayudan a la autoestima de estos jóvenes y de sus familias”, señalaba Viviane Rocha, Directora de Calidad, Seguridad y Medio Ambiente de VIABAHIA.*

## Projeto Axé: 26 años de lucha por la inclusión social

Projeto Axé nace en el año 1990 en Salvador de Bahía. Es un proyecto social para niños y adolescentes que vivían en situaciones de riesgo en las calles. La organización lucha por los derechos de los menores contra el abuso sexual, tráfico de drogas y trabajo infantil. Projeto Axé dispone de locales donde los niños pueden desarrollar actividades de ocio, artísticas y culturales, basadas en los principios y la ética de los Derechos Humanos.

### 6.3. ROADIS dona equipos informáticos a una escuela de primaria en México

También este año, desde las oficinas de CAMS, en Monterrey, se realizó una donación de equipos informáticos para la Escuela Primaria Belisario Domínguez, en Santo Tomás, un pequeño pueblo de poco más de 2.000 habitantes, con un clima semidesértico y un par de colegios.



La donación de estos equipos a la escuela mexicana parte de una necesidad: se requería aumentar el número de ordenadores para implantar clases de informática y favorecer el aprendizaje de los niños en esta área. ROADIS cedió al centro seis equipos, que se suman a los cinco existentes, doblando así, el número

de ordenadores que tiene la escuela. Con este acto, la multinacional apoya la formación de los 360 alumnos que estudian en estas instalaciones.



# ROADIS

Al acto de entrega asistieron Ignacio Aldasoro, Director Técnico de ROADIS que ya colaboraba anteriormente con la escuela, el director del centro, la profesora de informática, algunos alumnos y padres, y la Presidenta de la sociedad de Padres de Familia de la Primaria, que manifestaron su agradecimiento y mostraron las instalaciones de la escuela.

## 6.4. VIABAHÍA y su “Semana Nacional de Tráfico” pensada para conductores, pasajeros y niños

VIABAHÍA, junto con la Agencia Nacional de Transportes Terrestres y la Policía Federal de Carreteras, llevaron a cabo la ‘Semana Nacional del Tráfico’: una iniciativa cargada de actividades para todos los públicos con el objetivo de concienciar sobre los peligros de la circulación.

Más de 400 conductores y pasajeros se detuvieron en diferentes stands de la Policía Federal de Carreteras para participar en algunos de los servicios gratuitos que conformaban esta iniciativa: pruebas de glucemia y nutrición, medición de la presión arterial, orientación psicológica y consejos posturales, entre otros.

La Compañía Vía Certa Teatral acudió a diferentes escuelas por las que pasan la BR-324 y BR-116, para promover la educación vial entre los más pequeños. El grupo artístico interpretó una adaptación de ‘Alicia en el país de las maravillas’, donde mostraron los peligros y desafíos del tráfico y enseñaron a los más pequeños cómo evitarlos con pequeñas acciones.



*“Los niños que participan en estas iniciativas se convierten en multiplicadores de lo aprendido, y transmitirán estas informaciones a sus padres y conocidos”,* explica Humberto Cagliari, coordinador de la compañía teatral.

El proyecto es parte de la Acción Decenio Mundial para la Seguridad Vial (2011-2020), establecido por las Naciones Unidas. El objetivo: reducir, a la mitad, las muertes de tráfico en el mundo.